

FRÈRES DES ÉCOLES CHRÉTIENNES

**CRITÈRES D'IDENTITÉ**  
POUR LA VITALITÉ DES  
ŒUVRES ÉDUCATIVES LASALLIENNES

MAISON GÉNÉRALICE – ROME  
2020

## CRITÈRES D'IDENTITÉ POUR LA VITALITÉ DES ŒUVRES ÉDUCATIVES LASALLIENNES

Frères des Ecoles Chrétiennes  
Maison Générale - Rome  
Première édition

### Consultants

Rosario Ortiz  
Luis I. Salgado  
Joseph Gilson  
Milton Molano  
Santiago Amurrio  
Diego Muñoz  
Raoul Traore  
Santiago Rodríguez  
John Crowford  
Claude Reinhardt  
Jacques D'Huiteman  
Ricky Laguda

### Remerciements particuliers

Délégation Rwanda  
Délégation Inde  
District Antilles-Mexique du Sud  
District Brésil Chili  
District de Colombo  
District DENA  
District d'Europe centrale  
District Italie  
District LEAD  
District de Lwanga  
District de San Francisco-Nouvelle-Orléans

### Équipe de rédaction

Alisa Macksey  
Fritzie Ian De Vera  
Rose Dala  
Colette Allinx  
Antuaneth Jessica Ortega  
Heather Ruple  
Keane Palatino  
Andrés Govea  
Carlos Castañeda  
Jesús Félix Martínez  
Ferdinand Biziyaremiye  
Francisco Chiva  
Rafael Matas  
Gustavo Ramírez  
Néstor Anaya

### Directeur éditorial

Jorge Alexander González Morales

### Conception

David Espinosa Soto  
District Antilles-Mexique du sud

### Responsables éditoriaux

Service Communications et Technologie  
Rome  
Ilaria Iadeluca, Luigi Cerchi, Fabio Parente,  
Alexander González FSC

Avril 2020



**lasalleorg**

[www.lasalle.org](http://www.lasalle.org)



ROME, ITALIE

FRATRES SCHOLARVM CHRISTIANARVM

**MAISON GÉNÉRALICE**

# TABLE DES MATIÈRES

---

6 Introduction

8 Présentation

10 Saint Jean-Baptiste de La Salle et les premiers Frères ;  
La présence de La Salle dans le monde ; Intuitions fondatrices

12 Critères d'identité pour la vitalité des œuvres éducatives lasalliennes

13 Répondre aux besoins

14 Communauté éducative

15 Accompagnement

16 Fondement historique

17 Culture de la qualité

18 Gestion stratégique

19 Annexe - Modèles d'évaluation pour les œuvres éducatives lasalliennes

20 Modèle 1 - Évaluation en présentiel

32 Modèle 2 - Évaluation en ligne

35 Notes et références



**Frères des  
Écoles  
Chrésiennes**

**La  Salle**



*La famille lasallienne a un visage multiculturel où la diversité de nos communautés rend notre monde plus riche.*

*« Le polyèdre reflète cette richesse et cette originalité. Contrairement à une sphère où tous les points sont équidistants du centre et sans différences entre eux, le polyèdre rappelle la diversité et l'originalité dans une unité qui recherche le bien commun ».*

*(Cf. Evangelii Gaudium 236. Pape François)*

MA FIDEI



# CHERS FRÈRES ET CHERS LASALLIENS,

---

**L**e mois d'avril est marqué d'événements importants dans la vie de Jean-Baptiste de La Salle. En ce mois, nous nous rappelons sa naissance (30 avril 1651), la mort de son père (9 avril 1672), son ordination sacerdotale (9 avril 1678), la lettre que les Frères lui ont envoyée pour lui ordonner de revenir à Paris (1<sup>er</sup> avril 1714), la rédaction de son testament (3 avril 1719) et son décès (7 avril 1719).

Très tôt, Jean-Baptiste de La Salle a l'habitude de demander à Dieu de le guider dans le discernement de l'orientation de sa vie. Cette attitude de recherche inspirée par l'Esprit saint l'a accompagné tout au long de sa vie. Lorsque les premiers enseignants l'abandonnent, lorsqu'il rencontre des difficultés avec les maîtres écrivains, lorsqu'il revient à Paris de Parménie, il a recours à la prière.

L'engagement total de de La Salle envers Jésus-Christ et le Royaume de Dieu l'amène à répondre aux besoins éducatifs des fils des artisans et des pauvres. Inspiré par l'Évangile et encouragé par ses Frères, il s'est mis à écrire des livres, à concevoir des programmes éducatifs et à établir diverses communautés éducatives, et ce dans le but d'annoncer efficacement l'Évangile aux pauvres par le biais du ministère de l'éducation humaine et chrétienne.

Jean-Baptiste de La Salle a accompli son travail en association avec d'autres hommes qui partageaient son engagement envers Jésus-Christ. D'un commun accord, ces premiers Frères ont décidé de consacrer leur vie au service éducatif humain et chrétien des enfants et des jeunes. Ils se préparèrent spirituellement et intellectuellement et organisèrent des écoles. Surtout, ils étaient des témoins de l'Évangile et des exemples de vie chrétienne. À la fin de sa vie, de La Salle exhorta ses Frères à maintenir l'unité d'esprit parce qu'il croyait qu'en unissant l'esprit et le cœur, ils pouvaient offrir une éducation significative.

Chers Frères et éducateurs lasalliens, à l'instar de notre Fondateur, je vous invite à vous rappeler l'importance de notre service éducatif, à répondre de façon créative aux besoins de ceux qui nous sont confiés et à maintenir entre vous l'unité de cœur et d'esprit.

Que le respect des critères de vitalité des Communautés éducatives lasalliennes renforce notre identité et augmente notre efficacité à fournir une éducation humaine et chrétienne à tous, en particulier à ceux qui sont pauvres et en marge de la société.

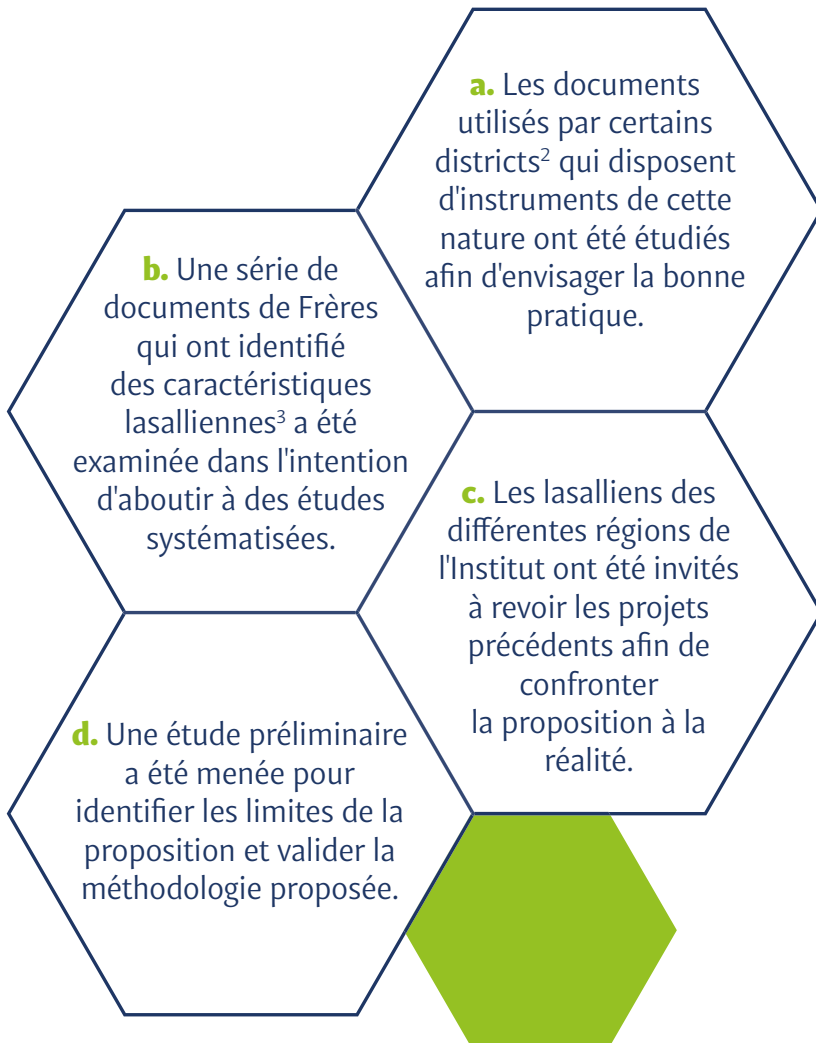
**Frère Robert Schieler, FSC**  
**Frère Supérieur**

# PRÉSENTATION

Les critères de vitalité de l'éducation lasallienne constituent un point de référence qui a pour but de contribuer aux efforts qu'un centre éducatif lasallien fait dans l'accomplissement de sa mission particulière.

Le Conseil International de l'Association et de la Mission Educative Lasallienne (CIAMEL) a travaillé sur ce projet à la demande du 45<sup>e</sup> Chapitre Général, qui a sollicité un instrument visant à assurer la vitalité de l'engagement des lasalliens afin que « l'école aille bien »<sup>1</sup> (cf. Proposition 13).

Face à cette tâche, le CIAMEL s'est basé sur les critères de vitalité de la mission établis par ce même 45<sup>e</sup> Chapitre Général pour les compléter et formuler une proposition globale. A cette fin :





Ainsi, les Critères d'identité pour la vitalité des œuvres éducatives lasalliennes<sup>4</sup> ont les objectifs pratiques suivants :

**1.** Reconnaître le développement de l'identité lasallienne et sa vitalité dans les centres éducatifs.

**2.** Encourager les plans d'amélioration continue dans les établissements d'enseignement en ce qui concerne l'identité lasallienne et sa vitalité.

*Bien que ce matériel propose une forme de mise en œuvre et des critères de travail, il est vrai que chaque œuvre éducative, chaque secteur, district ou région a la possibilité d'adapter les critères, les expressions et la méthodologie en fonction des circonstances locales.*

D'autre part, ces critères d'identité pour la vitalité des œuvres éducatives lasalliennes sont enrichis par la « Déclaration sur la mission éducative lasallienne : défis, convictions et espoirs », qui nous invite à être passionnés par notre ministère, et par l'itinéraire de formation » et les récents documents sur l'Association, qui nous guident en tant qu'éducateurs lasalliens.

Nous espérons que ce document vous sera utile et nous le laissons entre vos mains, sachant que le riche héritage reçu par Jean-Baptiste de La Salle et les premiers Frères s'est accru au fil des ans grâce à la contribution de milliers de Lasalliens qui ont transformé leur profession en ministère.

**Fraternellement,  
Conseil International de l'Association et de la  
Mission Éducative Lasallienne  
CIAMEL**



## 1. JEAN-BAPTISTE DE LA SALLE ET LES PREMIERS FRÈRES.

---

« Saisis par la situation d'abandon des "enfants des artisans et des pauvres", et en réponse à sa contemplation du dessein salvifique de Dieu, Jean-Baptiste de La Salle et les premiers Frères se sont associés pour tenir des écoles chrétiennes gratuites » et<sup>5</sup> coopérer ainsi au soulagement des besoins des pauvres.

L'action éducative de ces premiers lasalliens a favorisé chez les élèves la reconnaissance de leur dignité d'hommes et de femmes, et de fils de Dieu, leur préparation à la vie et la transformation de l'école du XVII<sup>e</sup> siècle<sup>6</sup>.

## 2. LA PRÉSENCE DE LA SALLE DANS LE MONDE.

---

Aujourd'hui, le réseau lasallien s'étend à tous les continents du monde et à tous les niveaux d'éducation, étendant son ministère à tous les types d'œuvres éducatives au service des plus vulnérables : enfants des rues, mères célibataires, centres d'alphabétisation, centres de formation pour les femmes, les migrants et les toxicomanes, centres de formation ruraux et centres pour les malades mentaux, les minorités ethniques marginalisées et les handicapés, entre autres.

Ce ministère est partagé par des hommes et des femmes de différentes confessions, de différentes vocations et de différents contextes sociaux qui forment des communautés éducatives dans lesquelles le message de l'Évangile, la transformation sociale, la protection des droits des enfants et des jeunes et la lutte contre la pauvreté sont promus<sup>7</sup>.

## 3. INTUITIONS FONDATRICES.

---

Jean-Baptiste de La Salle entendait former de bons citoyens et de bons chrétiens, de façon à ce que tous ceux qui sont liés à l'œuvre lasallienne s'efforcent de vivre l'esprit de foi, associés entre eux et animés par une passion pour l'éducation. Ces caractéristiques sont vécues dans l'unité et influencent leur croissance mutuelle.

Face aux pratiques éducatives de son temps, Jean-Baptiste de La Salle découvre que l'éducation n'est pas fondée sur l'exercice de l'autorité imposée mais sur la bienveillance, le respect et les relations fraternelles. C'est pourquoi il a utilisé l'expression « toucher les cœurs ». Outre cet esprit pédagogique, d'autres vertus et attitudes telles que la patience, la prudence et l'accompagnement ont également été utilisées. On espère que les éducateurs auront une certaine maîtrise de soi et une vie intérieure riche, et qu'ils s'engageront auprès de leurs élèves<sup>8</sup>.

Les meilleures pratiques ont été partagées au début de l'œuvre lasallienne, ce qui a permis d'obtenir un enseignement de qualité. Aujourd'hui, nous, Lasalliens, sommes mis au défi de poursuivre cette pratique et d'y inclure la réflexion, la recherche pédagogique et la mise en réseau afin d'apporter une réponse appropriée aux besoins des apprenants.

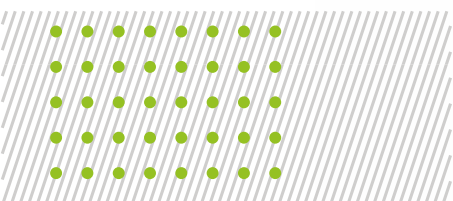
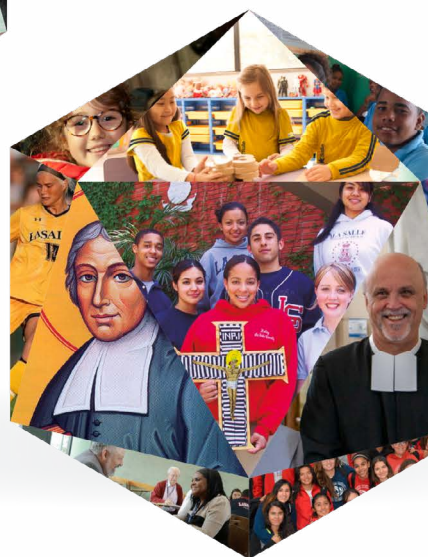


## 4. CRITÈRES D'IDENTITÉ POUR LA VITALITÉ DES ŒUVRES ÉDUCATIVES LASALLIENNES.

Les Critères d'identité pour la vitalité des œuvres éducatives lasalliennes (ou simplement les Critères d'identité) sont des principes qui permettent de distinguer les caractéristiques de l'éducation lasallienne ainsi que sa manière de les vivre. Ces critères sont organisés par catégories qui répondent à l'objectif et à la manière d'éduquer.

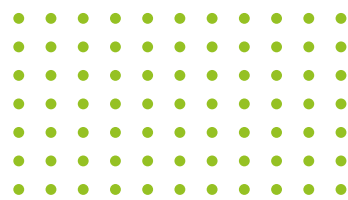


Dans le souci d'aider les œuvres éducatives lasalliennes à mieux prendre conscience de leur appartenance au *Réseau des œuvres éducatives lasalliennes*, sont énoncés ci-dessous les critères d'identité qui visent à garantir la fidélité au charisme fondateur, ainsi qu'à assurer la vitalité de l'engagement des lasalliens pour que « l'école aille bien » (cf. proposition 13).





**CRITÈRES D'IDENTITÉ**  
POUR LA VITALITÉ DES  
**ŒUVRES ÉDUCATIVES**  
**LASALLIENNES**



## 4.1 RÉPONDRE AUX BESOINS

1

### **ATTENTIONS AUX ENFANTS, AUX JEUNES ET AUX ADULTES, EN PARTICULIER LES PLUS VULNÉRABLES.**

L'éducation lasallienne répond de façon créative aux besoins économiques, familiaux, affectifs, sociaux, intellectuels et spirituels de ceux qu'elle sert et s'organise sur cette base, selon ses possibilités et en cohérence avec le style lasallien.

### **ÉDUCATION INTÉGRALE.**

Une éducation intégrale favorise le développement de toutes les dimensions de la personne, les relations avec les autres et leurs possibilités de croissance.

2

3

### **ANNONCE EXPLICITE DE L'ÉVANGILE.**

**a.** Les lasalliens s'efforcent de favoriser la rencontre avec Jésus de Nazareth, en plus de vivre et de partager les valeurs de l'Évangile. Leurs méthodes et stratégies sont en accord avec le contexte socioculturel et le profil de ceux à qui leurs œuvres s'adressent.

**b.** Les œuvres éducatives lasalliennes acceptent le pluralisme religieux avec respect et espérance, en promouvant et en témoignant chaque jour du dialogue et de l'unité entre les membres de leur communauté éducative.

### **PROMOTION D'UNE CITOYENNETÉ ÉQUITABLE.**

La communauté éducative encourage la prise de conscience des racines de la pauvreté et de l'injustice sociale afin de les combattre à travers l'éducation, la promotion des droits de l'enfant, la justice sociale, la dignité humaine et la solidarité.

4

## 4.2 COMMUNAUTÉ ÉDUCATIVE

5

### RELATIONS INTERPERSONNELLES FRATERNELLES.

Une communauté éducative lasallienne s'efforce de vivre les valeurs qui ennoblissent les individus, comme la prudence, la justice, la force d'âme et la tempérance. De même, chaque membre s'efforce de développer une communication assertive.

### ENSEIGNANTS PAR VOCATION.

L'éducateur lasallien accomplit son travail au mieux de ses capacités, il sait coopérer à l'annonce de l'Évangile, il connaît ses élèves et il se se fait connaître d'eux.

6

7

### COMMUNAUTÉS/GROUPES CONFESIONNELS ET DE SERVICE.

L'éducation lasallienne encourage la formation de groupes (d'élèves, d'enseignants ou de parents), pour approfondir la foi, une vie de prière et le service. Leur formation et leur expérience spirituelle leur permettent de devenir des communautés ouvertes à de nouveaux membres.

### EXPÉRIENCE DE L'ASSOCIATION.

Les éducateurs lasalliens accomplissent leur œuvre éducative comme un ministère en communion avec tous les éducateurs. De la même façon, ils s'efforcent de vivre l'esprit de foi et de zèle hérité de Saint Jean-Baptiste de La Salle.

8

## 4.3 ACCOMPAGNEMENT

9

### **PARTICIPATION ACTIVE DES ÉTUDIANTS, ENGAGÉS DANS LEUR ÉDUCATION.**

L'école lasallienne encourage la participation active de ses élèves dans son processus de formation. Toutes les activités sont formatrices et adaptées à l'âge des élèves et au contexte local.

### **MÉDIATION POUR CONDUIRE À L'AUTODÉVELOPPEMENT.**

Les éducateurs lasalliens sont de véritables médiateurs pour leurs élèves. Ils s'efforcent de favoriser le développement de l'intériorité, des compétences pour la vie personnelle, professionnelle et sociale de leurs élèves par des activités adaptées à l'âge et au contexte particulier.

10

11

### **PROMOTION DE L'ATTITUDE À SERVIR.**

La formation lasallienne donne la priorité à la formation au service, révélant aux élèves la richesse de la solidarité qui les aide à découvrir le sens transcendant de la vie.

### **PROGRAMMES ET STRATÉGIES AXÉS SUR DES BESOINS PARTICULIERS.**

L'éducation lasallienne est au service de tous ses apprenants, en particulier ceux qui ont le plus de difficultés à développer leurs compétences, que ce soit par des programmes ou des stratégies particulières.

12

13

### **CULTURE VOCATIONNELLE.**

- a. Le centre éducatif favorise un environnement permettant à chaque élève de découvrir son rôle et sa vocation dans la construction du Royaume de Dieu, dans la construction d'un monde meilleur, en fonction de son âge et de son contexte social et religieux.
- b. Le discernement des vocations à la vie de Frères des Écoles Chrétiennes. Chaque établissement d'enseignement dispose de moyens efficaces pour promouvoir la vocation de Frère de La Salle, ainsi que pour aider les jeunes intéressés par leur discernement vocationnel.

## 4.4 SOUTIEN AUX FONDEMENTS HISTORIQUES

14

### AUTOUR DE LA VIE ET DE L'ŒUVRE DE SAINT JEAN-BAPTISTE DE LA SALLE (SJBS).

La vie, le travail et la spiritualité du SJBS sont partagés dans des centres éducatifs lasalliens. Ils entretiennent des liens étroits avec les Frères, en particulier dans les œuvres où il n'y a pas de Frères. En outre, il existe des symboles qui nous rappellent les idéaux lasalliens et les moyens de les réaliser.

### PROMOTION DU SERVICE ÉDUCATIF DES PAUVRES.

La communauté éducative conçoit des politiques, des programmes et/ou des stratégies pour rendre son service éducatif accessible. Il s'agit en particulier de servir les plus vulnérables et les plus marginalisés de la société.

15

16

### CULTURE DE L'ANTICIPATION.

La culture de l'anticipation exige la connaissance de l'élève, la vigilance lasallienne, la planification et l'organisation de toutes les activités éducatives.

### RELATIONS AVEC L'ÉGLISE LOCALE.

Les centres lasalliens entretiennent une relation et une communication saines avec leur paroisse et avec l'Ordinaire du lieu, au moins par l'intermédiaire de leurs autorités.

17

18

### CULTURE DE L'INNOVATION ET DE LA TRANSFORMATION.

Une culture innovante découvre les besoins éducatifs et sociaux pour les transformer en conditions de vie décentes par la créativité et la participation. L'utilisation de la recherche et la coopération avec d'autres organisations sont d'une grande valeur dans ce travail.



## 4.5 CULTURE DE LA QUALITÉ

19

### FORMATION PROFESSIONNELLE.

Le centre éducatif lasallien favorise le développement de compétences, de connaissances et d'attitudes pour le développement personnel, la vie active (emploi), la coexistence saine et l'application des connaissances dans la vie quotidienne.

### ÉDUCATEURS COMPÉTENTS.

Un éducateur lasallien compétent maîtrise son domaine de compétences et sait transmettre ces connaissances à ses élèves avec le respect et l'accompagnement appropriés, en plus de respecter les exigences administratives.

20

21

### CULTURE DE L'ÉVALUATION.

La culture de l'évaluation requiert un examen régulier des activités, des processus et des résultats en fonction des besoins des étudiants et des objectifs de formation, afin de reconnaître les aspects positifs et d'améliorer ce qui peut être changé.

### DIDACTIQUE ACTUALISÉE ET PERTINENTE.

Une didactique actualisée et pertinente met l'accent sur l'expérience d'apprentissage des élèves, facilitant la réalisation des objectifs éducatifs et permettant la participation et l'acquisition de connaissances significatives.

22

23

### PROMOTION DES ITINÉRAIRES DE FORMATION ET DE DÉVELOPPEMENT.

L'éducation lasallienne donne la priorité à la formation et au développement professionnel des éducateurs, en particulier dans les domaines pédagogiques et lasalliens. À cette fin, un programme systématisé et une organisation efficace sont proposés.

## 4.6 GESTION STRATÉGIQUE

24

### PLANS DE DÉVELOPPEMENT.

Les plans de développement sont réalisés de manière participative, en montrant l'orientation du travail éducatif ainsi que la manière d'atteindre les objectifs souhaités.

### LIENS.

Les établissements lasalliens collaborent avec des organisations de la société civile et en particulier avec d'autres œuvres lasalliennes au niveau du secteur, du District, de la Région et de l'Institut.

25

26

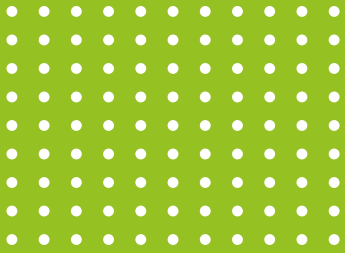
### UN LEADERSHIP CONFORME AU STYLE LASALLIEN.

Le leadership des directeurs/directrices d'établissements lasalliens donne confiance aux étudiants et aux éducateurs qui reconnaissent en lui/elle un exemple à suivre.

### POLITIQUES ET RÈGLEMENTS À JOUR.

- a. Les politiques et les règlements du centre éducatif lasallien garantissent la bonne organisation du travail, la justice et le respect des droits de l'enfant, ainsi qu'un environnement sûr et fraternel.
- b. Les ressources économiques de l'œuvre éducative sont suffisantes pour fournir un service éducatif digne de ce nom. Les ressources sont obtenues par financement ou par leurs propres moyens.

27



# ANNEXE

## MODÈLES D'ÉVALUATION POUR LES LASALLIENS

Étant donné que le 45<sup>e</sup> Chapitre général a sollicité une évaluation du degré d'appartenance des œuvres au Réseau La Salle (45<sup>e</sup> Chapitre général, 3.7), un modèle d'application des présents Critères d'identité pour la qualité des œuvres éducatives lasalliennes est proposé ci-dessous. Il convient de noter que :

- 1.** La diversité des œuvres éducatives lasalliennes est très large, aussi est-il jugé approprié pour chaque œuvre d'adapter le présent matériel à sa réalité particulière, tant en ce qui concerne ses expressions que ses critères et son application.
- 2.** Le Centre éducatif lasallien est libre d'utiliser ce matériel tel qu'il est proposé, s'il estime que tel quel il est adapté à sa réalité.

Enfin, nous invitons tous les lasalliens à employer tous les moyens nécessaires, qu'ils utilisent cet instrument ou un autre, pour promouvoir la vitalité du charisme et le développement de la mission que l'Église nous a confiée.



# LE PROJET LASALLIEN : ÉDUCATION HUMAINE ET CHRÉTIENNE

## « Critères d'identité pour la vitalité des œuvres éducatives lasalliennes »

Cher éducateur lasallien,

Dans le souci de favoriser le développement de l'identité lasallienne dans votre établissement scolaire, nous vous proposons deux instruments qui permettent de valoriser l'identité lasallienne et sa vitalité. Nous vous invitons à vous joindre à ce grand effort pour le bien des enfants et jeunes que nous servons.

## MODÈLE 1 ÉVALUATION SUR PLACE

### INSTRUCTIONS

1. L'exercice suivant se compose de deux parties : un exercice individuel et un autre en groupe.
2. Effectuer l'exercice individuel avant la session de groupe.

D'une manière individuelle :

- a. Lire les critères d'identité.
- b. Sur le côté droit, noter les preuves qui indiquent le vécu des critères.
- c. En vous basant sur les preuves et en fonction de la perception que vous avez de votre centre éducatif, évaluer le niveau d'expérience de chacun des critères lasalliens.

**Considérer 1 comme le niveau le plus bas et 4 comme le plus élevé.**

**1** = Pas abordé

**3** = En cours de consolidation

**2** = Stade précoce  
de développement

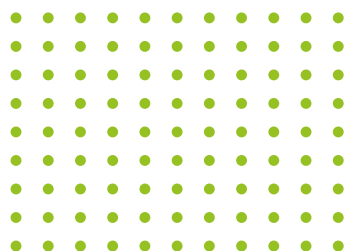
**4** = C'est une force

## EN GROUPE :

- d.** Partager vos résultats. Quels sont les critères les plus forts et les plus faibles ?
- e.** Sélectionner deux critères d'amélioration.
- f.** Imaginer les mesures que vous pourriez prendre pour améliorer la situation.
- g.** Sélectionner les actions que vous jugez les plus pertinentes pour l'améliorer
- h.** Former un petit comité pour inclure les actions les plus stratégiques dans votre plan de travail ou votre projet éducatif.

**Note :** Les critères peuvent être travaillés ensemble ou par domaine, selon ce qui est jugé le plus approprié.

**#SomosLaSalle**  
**#WeAreLaSalle**  
**#NousSommesLaSalle**



Dimension : Réponse aux besoins		Preuves	Coefficient
1	<p><b>Attentions aux enfants, aux jeunes et aux adultes, en particulier les plus vulnérables.</b> L'éducation lasallienne répond de façon créative aux besoins économiques, familiaux, affectifs, sociaux, intellectuels et spirituels de ceux qu'elle sert et s'organise sur cette base, selon ses possibilités et en cohérence avec le style lasallien.</p>		1
			2
			3
			4
2	<p><b>Éducation intégrale.</b> Une éducation intégrale favorise le développement de toutes les dimensions de la personne, les relations entre elles et leurs possibilités de développement.</p>		1
			2
			3
			4
3	<p><b>Annnonce explicite de l'Évangile.</b> <b>a.</b> Les lasalliens s'efforcent de favoriser la rencontre avec Jésus de Nazareth, en plus de vivre et de partager les valeurs de l'Évangile. Leurs méthodes et stratégies sont en accord avec le contexte socioculturel et le profil de ceux à qui leurs œuvres s'adressent.</p>		1
			2
			3
			4
	<p><b>b.</b> Les œuvres éducatives lasalliennes acceptent le pluralisme religieux avec respect et espérance, en promouvant et en témoignant chaque jour du dialogue et de l'unité entre les membres de leur communauté éducative.</p>		1
			2
			3
			4

\*\*Coefficient : 1. Pas abordé 2. Stade précoce de développement 3. En cours de consolidation 4. C'est une force

<b>4</b>	<b>Promotion d'une citoyenneté équitable.</b> La communauté éducative encourage la prise de conscience des racines de la pauvreté et de l'injustice sociale afin de les combattre à travers l'éducation, la promotion des droits de l'enfant, la justice sociale, la dignité humaine et la solidarité.	1
		2
		3
		4

<b>Dimension : Communauté éducative</b>		<b>Preuves</b>	<b>Coefficient</b>
<b>5</b>	<b>Relations interpersonnelles fraternelles.</b> Une communauté éducative lasallienne s'efforce de vivre ces valeurs qui ennoblissent les individus, comme la prudence, la justice, la force d'âme et la tempérance. De même, chaque membre s'efforce de développer une communication assertive.	1	
		2	
		3	
		4	

<b>6</b>	<b>Enseignants par vocation.</b> L'éducateur lasallien accomplit son travail au mieux de ses capacités, il sait coopérer à l'annonce de l'Évangile, il connaît ses élèves et il se fait connaître d'eux.	1
		2
		3
		4

<b>7</b>	<b>Communautés/groupes confessionnels et de service.</b> L'éducation lasallienne encourage la formation de groupes (d'élèves, d'enseignants ou de parents), pour approfondir la foi, une vie de prière et le service. Leur formation et leur expérience spirituelle leur permettent de devenir des communautés ouvertes à de nouveaux membres.	1
		2
		3
		4

\*\*Coefficient : 1. Pas abordé 2. Stade précoce de développement 3. En cours de consolidation 4. C'est une force

<b>8</b>	<b>Expérience de l'association.</b> Les éducateurs lasalliens accomplissent leur œuvre éducative comme un ministère en communion avec tous les éducateurs. De la même façon, ils s'efforcent de vivre l'esprit de foi et de zèle hérité de Saint Jean-Baptiste de La Salle.	1
		2
		3
		4

<b>Dimension : Accompagnement</b>	<b>Preuves</b>	<b>Coefficient</b>
-----------------------------------	----------------	--------------------

<b>9</b>	<b>Participation active des étudiants, engagés dans leur éducation.</b> L'école lasallienne encourage la participation active de ses élèves dans son processus de formation. Toutes les activités sont formatrices et adaptées à l'âge des élèves et au contexte local.	1
		2
		3
		4

<b>10</b>	<b>La médiation pour conduire à l'autodéveloppement.</b> Les éducateurs lasalliens sont de véritables médiateurs pour leurs élèves. Ils s'efforcent de favoriser le développement de l'intériorité, des compétences pour la vie personnelle, professionnelle et sociale de leurs élèves par des activités adaptées à l'âge et au contexte particulier	1
		2
		3
		4

<b>11</b>	<b>Promotion de l'attitude de service.</b> La formation lasallienne donne la priorité à la formation au service, révélant aux élèves la richesse de la solidarité qui les aide à découvrir le sens transcendant de la vie.	1
		2
		3
		4

\*\*Coefficient : 1. Pas abordé 2. Stade précoce de développement 3. En cours de consolidation 4. C'est une force



<b>12</b>	<b>Programmes et stratégies axés sur des besoins particuliers.</b> L'éducation lasallienne est au service de tous ses apprenants, en particulier de ceux qui ont le plus de difficultés à développer leurs compétences, que ce soit par des programmes ou des stratégies particulières.	1
		2
		3
		4

<b>13</b>	<b>Culture vocationnelle.</b> <b>a.</b> Le centre éducatif favorise un environnement permettant à chaque élève de découvrir son rôle et sa vocation dans la construction du Royaume de Dieu, dans la construction d'un monde meilleur, en fonction de son âge et de son contexte social et religieux.	1
		2
		3
		4
	<b>b.</b> Le discernement des vocations à la vie de Frères des Écoles Chrétiennes. Chaque centre d'enseignement dispose de moyens efficaces pour promouvoir la vocation de Frère de La Salle, ainsi que pour aider les jeunes intéressés par leur discernement vocationnel.	1
		2
		3
		4

<b>Dimension : Fondements historiques</b>		<b>Preuves</b>	<b>Coefficient</b>
<b>14</b>	<b>Autour de la vie et de l'œuvre de Saint Jean-Baptiste de La Salle (SJBS).</b> La vie, le travail et la spiritualité de SJBS sont partagés dans les centres éducatifs lasalliens et entretiennent des liens étroits avec les Frères, en particulier dans les œuvres où il n'y a pas de Frères. En outre, il existe des symboles qui nous rappellent les idéaux lasalliens et les moyens de les réaliser.		1
			2
			3
			4

\*\*Coefficient : 1. Pas abordé 2. Stade précoce de développement 3. En cours de consolidation 4. C'est une force

<b>15</b>	<p><b>Promotion du service éducatif des pauvres.</b> La communauté éducative conçoit des politiques, des programmes et/ou des stratégies pour rendre son service éducatif accessible. Il s'agit en particulier de servir les plus vulnérables et les plus marginalisés de la société.</p>	1
		2
		3
		4
<b>16</b>	<p><b>Culture de l'anticipation.</b> La culture de l'anticipation exige la connaissance de l'élève, la vigilance lasallienne, la planification et l'organisation de toutes les activités éducatives.</p>	1
		2
		3
		4
<b>17</b>	<p><b>Relations avec l'église locale.</b> Les centres lasalliens entretiennent une relation et une communication saines avec leur paroisse et avec l'Ordinaire du lieu, au moins par l'intermédiaire de leurs autorités.</p>	1
		2
		3
		4
<b>18</b>	<p><b>Culture de l'innovation et de la transformation.</b> Une culture innovante découvre les besoins éducatifs et sociaux pour les transformer en conditions de vie décentes à travers la créativité et la participation. L'utilisation de la recherche et la coopération avec d'autres organisations sont d'une grande valeur dans ce travail.</p>	1
		2
		3
		4

\*\*Coefficient : 1. Pas abordé 2. Stade précoce de développement 3. En cours de consolidation 4. C'est une force

Dimension : Culture de la qualité		Preuves	Coefficient
19	<b>Formation professionnelle.</b> Le centre éducatif lasallien favorise le développement de compétences, de connaissances et d'attitudes pour le développement personnel, la vie active (emploi), la coexistence saine et l'application des connaissances dans la vie quotidienne.		1
			2
			3
			4
20	<b>Des éducateurs compétents.</b> Un éducateur lasallien compétent maîtrise son domaine de compétences et sait transmettre ces connaissances à ses élèves avec le respect et l'accompagnement appropriés, en plus de s'occuper des exigences administratives.		1
			2
			3
			4
21	<b>Culture de l'évaluation.</b> La culture de l'évaluation requiert un examen régulier des activités, des processus et des résultats en fonction des besoins des étudiants et des objectifs de formation, afin de reconnaître les aspects positifs et d'améliorer ce qui peut être changé.		1
			2
			3
			4
22	<b>Didactiques actualisées et pertinentes.</b> Une didactique actualisée et pertinente met l'accent sur l'expérience d'apprentissage des élèves, facilitant la réalisation des objectifs éducatifs et permettant la participation et l'acquisition de connaissances significatives.		1
			2
			3
			4

\*\*Coefficient : 1. Pas abordé 2. Stade précoce de développement 3. En cours de consolidation 4. C'est une force

<b>23</b>	<b>Promotion des itinéraires de formation et de développement.</b> L'éducation lasallienne donne la priorité à la formation et au développement des éducateurs, en particulier dans les domaines pédagogiques et lasalliens. À cette fin, un programme systématisé et une organisation efficace sont proposés.	1
		2
		3
		4

<b>Dimension : Gestion stratégique</b>	<b>Preuves</b>	<b>Coefficient</b>
--	----------------	--------------------

<b>24</b>	<b>Plans de développement.</b> Les plans de développement sont réalisés de manière participative, en indiquant l'orientation du travail éducatif ainsi que la manière d'atteindre les objectifs souhaités.	1
		2
		3
		4

<b>25</b>	<b>Liens.</b> Les établissements lasalliens collaborent avec des organisations de la société civile et en particulier avec d'autres œuvres lasalliennes au niveau du secteur, du District, de la Région et de l'Institut.	1
		2
		3
		4

<b>26</b>	<b>Un leadership conforme au style lasallien.</b> Le leadership des directeurs/directrices d'établissements lasalliens donne confiance aux étudiants et aux éducateurs qui reconnaissent en lui/elle un exemple à suivre.	1
		2
		3
		4

\*\*Coefficient : 1. Pas abordé 2. Stade précoce de développement 3. En cours de consolidation 4. C'est une force

<b>27</b>	<b>Politiques et règlements à jour.</b> <b>a.</b> Les politiques et les règlements du centre éducatif lasallien garantissent la bonne organisation du travail, la justice et le respect des droits de l'enfant, ainsi qu'un environnement sûr et fraternel.		1
			2
			3
			4
	<b>b.</b> Les ressources économiques de l'œuvre éducative sont suffisantes pour fournir un service éducatif digne de ce nom. Les ressources sont obtenues par financement ou par leurs propres moyens.		1
			2
			3
			4

\*\*Coefficient : 1. Pas abordé 2. Stade précoce de développement 3. En cours de consolidation 4. C'est une force

### EN GROUPE :

Partagez vos résultats. Quels sont les critères les plus forts et les plus faibles ? Écrivez-les :

	Nom du domaine	Numéro du critère	À quoi vous référez-vous ?	Valeur attribuée par l'équipe
Critère le plus fort				
Critère le plus fort				
Critère le plus faible				
Critère le plus faible				

En groupe ou en petits groupes : sélectionnez deux critères à améliorer.

1. \_\_\_\_\_  
\_\_\_\_\_  
\_\_\_\_\_  
\_\_\_\_\_  
\_\_\_\_\_  
\_\_\_\_\_  
\_\_\_\_\_

2. \_\_\_\_\_  
\_\_\_\_\_  
\_\_\_\_\_  
\_\_\_\_\_  
\_\_\_\_\_  
\_\_\_\_\_  
\_\_\_\_\_

Imaginez les mesures que vous pourriez prendre pour améliorer les critères ayant les notes les plus faibles.

1. \_\_\_\_\_  
\_\_\_\_\_  
\_\_\_\_\_  
\_\_\_\_\_  
\_\_\_\_\_  
\_\_\_\_\_  
\_\_\_\_\_

2. \_\_\_\_\_  
\_\_\_\_\_  
\_\_\_\_\_  
\_\_\_\_\_  
\_\_\_\_\_  
\_\_\_\_\_  
\_\_\_\_\_





# MODÈLE 2

## ÉVALUATION EN LIGNE

---

Voici les lignes d'action pour réaliser l'évaluation en ligne d'une institution éducative lasallienne sur la base des Critères d'identité pour la vitalité lasallienne<sup>9</sup> exposés dans le présent document.

Comme pour l'évaluation en face à face, cette évaluation favorise les objectifs initiaux et l'intégration dans le plan institutionnel lui-même,<sup>9</sup> renforçant ainsi une culture d'amélioration continue.

### PLAN D'ACTION

#### PREMIÈRE ÉTAPE : LA PLANIFICATION

1. Le Secrétariat pour l'Association et la Mission éducative de l'Institut ([educationalmission@lasalle.org](mailto:educationalmission@lasalle.org)) offrira aux directeurs de mission des Districts/Délégations la possibilité d'évaluer les critères d'identité et de vitalité d'une œuvre éducative lasallienne par le biais du mode en ligne.
2. Chaque District notifiera au Secrétariat de Mission de l'Institut sa volonté d'utiliser le mode en ligne soit pour l'ensemble des œuvres éducatives du District soit, si cela s'avère impossible, pour certaines de ses œuvres éducatives.
3. Le Secrétariat de l'Institut présentera l'instrument d'évaluation en ligne aux directeurs de mission des districts concernés (ou des œuvres éducatives, selon le cas) et leur offrira une formation suffisante pour le bon usage de l'instrument.
4. Au cas où toutes les œuvres du District seraient évaluées, une équipe de district sera créée pour faciliter l'ensemble du processus d'évaluation en ligne. De même, chaque œuvre éducative définira l'**équipe de direction** qui réalisera l'évaluation la concernant. À cette équipe de direction revient la responsabilité finale de l'évaluation et elle sera nommée par la direction ou le conseil de l'œuvre éducative. Sa tâche consistera à planifier et à faciliter la réalisation de l'évaluation institutionnelle. L'équipe de district coordonnera les équipes de direction de chaque œuvre éducative et assurera la liaison avec le Secrétariat de Mission de l'Institut.
5. L'équipe de district, en collaboration avec les équipes de direction des œuvres, vérifiera que les critères d'identité sont bien exprimés en fonction de la réalité locale et du public cible. Ils définiront également les critères à prendre en compte pour qu'un élément soit considéré comme un domaine d'amélioration ou un point fort.



6. Chaque District transmettra au Secrétariat de Mission de l'Institut les informations issues de l'analyse des critères d'identité pour que l'outil soit adapté à ceux-ci. Une fois adapté à la réalité de district ou à la réalité locale, l'outil, prêt à être utilisé, sera remis au District ou à l'œuvre par le Secrétariat de l'Institut.
7. Le Secrétariat de l'Institut facilitera la procédure qui sera suivie pour garantir une communication permanente avec le District ou les œuvres concernés et les relations nécessaires avec eux.

**a.** *Pour cette évaluation, le Secrétariat de Mission de l'Institut et les responsables du District maintiennent un contact régulier.* Lorsqu'il n'y a pas de coordination au niveau de district, la relation sera avec les œuvres concernées. Dans tous les cas, il y aura une copie de toutes les communications entre le directeur de district de mission éducative, le Secrétariat de Mission éducative de l'Institut et l'équipe de direction de l'œuvre éducative.

**b.** L'équipe de direction de l'œuvre sera en contact permanent avec l'équipe de district et avec le Secrétariat de Mission éducative de l'Institut pour recevoir leur soutien tout au long du processus : préparation de l'évaluation, application des critères et travail d'amélioration continue. Ensemble, ils prépareront tous les éléments nécessaires à l'évaluation et coordonneront sa mise en œuvre.

**c.** Le Secrétariat de Mission de l'Institut facilitera le traitement des données et fournira un modèle de compte rendu qui servira de base à l'amélioration continue.

## **Étape 2 : La préparation**

8. Une fois la relation entre le Secrétariat de Mission de l'Institut, l'équipe de coordination de district et l'équipe de direction de l'œuvre éducative assurée, cette dernière se chargera de :

**a.** Coordonner la logistique de l'événement.

**b.** Sélectionner les profils des participants<sup>10</sup>: éducateurs, étudiants, parents.

**c.** Calculer le nombre de participants en assurant une grande fiabilité statistique.

**d.** Décider le lieu et la date de réalisation. Selon les caractéristiques du

travail éducatif, il peut être proposé que toutes les évaluations soient effectuées en personne au centre ou que certains participants puissent le faire de chez eux.

**e.** Assurer la disponibilité des appareils électroniques (tablettes, ordinateurs...) à utiliser.

**f.** Motiver les participants à s'exprimer de manière honnête, objective et constructive. Une lettre préalable expliquant les raisons et les objectifs de l'évaluation peut être très utile.

**g.** Convoquer les participants à l'évaluation.

**h.** Coordonner l'application des instruments d'évaluation.

### **Étape 3 : Le traitement des données**

9. Une fois l'évaluation effectuée, les données seront transférées au secrétariat de l'Institut pour être traitées.

10. Dans la mesure du possible, le traitement sera effectué à la fois au niveau de l'œuvre éducative et au niveau de District pour obtenir une vue d'ensemble.

11. Une fois le processus terminé, les résultats seront renvoyés à l'équipe de district et à l'équipe de direction de chaque œuvre éducative pour qu'ils soient analysés et qu'un compte rendu, qui constituera la base de l'amélioration continue, soit préparé. Cette amélioration continue peut être envisagée tant au niveau de l'œuvre éducative qu'au niveau de District.

### **Étape 4 : Le plan d'amélioration continue**

12. Le plan d'amélioration continue comportera le processus suivant :

**a.** L'équipe de direction étudiera les résultats et les partagera avec les personnes qui ont participé à l'évaluation afin de recevoir des idées d'amélioration.

**b.** L'équipe de direction proposera au Conseil d'administration de l'institution certaines stratégies d'amélioration.

**c.** Les stratégies sélectionnées seront intégrées dans le plan de travail institutionnel ou similaire et comporteront les éléments nécessaires à leur mise en œuvre : actions, personnes responsables, ressources, temps.

**d.** Une analyse équivalente à celle décrite ci-dessus peut être effectuée au niveau de district.

**e.** Le responsable de mission éducative au niveau de district accompagnera l'institution dans la mise en œuvre de ses stratégies.

**f.** Le Conseil de mission de district accompagnera l'équipe de district dans la mise en œuvre de ses stratégies.

**g.** Dans la mesure du possible, le Secrétariat de mission de l'Institut se rendra sur place pour donner son avis sur le travail éducatif.

# NOTES ET RÉFÉRENCES

---

<sup>1</sup>Frères des Écoles Chrétiennes, Circulaire 469, Proposition 13, p.22.

## <sup>2</sup>Documents de PARC :

- Furthering our ministry, deepening our association. A study of lasallian mission and association in LEAD. Agosto, 2013.
- Trends and shifts. Lights and shadows. 2016.
- Viability and vitality of the lasallian mission A working document. 2016.

## Documents de la RELAN :

- Plus jamais seuls. Projet éducatif lasallien. 2013.
- Approved Directional Statements-chart format-full.
- The lasallian mission assessment process. An overview of the protocol.
- Lasallian Mission. Assessment Process Guide.
- Policy on the Lasallian Mission Assessment Process.
- St. John's College High School Lasallian Mission Assessment Report.
- Lasallian self-study and District Assessment Process for ministry improvement. How-to Manual.
- Tool to collect notes to place ministry on rubrics.
- Lasallian Catholic Assessment 2016-2017. Faculty, Staff, & Administration Survey.
- Lasallian Catholic Assessment Process 2016-2017. School Leadership Team Edition.
- Lasallian Catholic Assessment Process 2016-2017. District Visiting Team Edition.
- Lasallian Catholic Assessment Process 2016-2017. Parent survey.
- Lasallian Catholic Assessment Process 2016-2017. Guide to the assessment process.
- Lasallian Catholic Assessment Process 2016-2017. Student Leader Survey.
- Lasallian Catholic Assessment Process 2016-2017. Student Survey.
- Lasallian Catholic Assessment Process 2016-2017.

## Documents de la RELEM :

- Caractère propre aux œuvres éducatives de La Salle.
- Projet de mission.
- Présentation du deuxième instrument d'évaluation institutionnelle.
- L'Instrument d'évaluation institutionnelle.
- Lettre d'introduction à la communauté éducative.
- Information de l'équipe de direction.
- Document permettant de recueillir des informations.
- Rapport d'évaluation institutionnelle.
- Carnet de l'enseignant.
- Les clés du deuxième instrument d'évaluation institutionnelle.
- Rapport à la IIème AMELD de l'évaluation institutionnelle.
- Concentration des réponses "questions par groupe".
- Guide de questionnement pour une visite de tutelle.
- Projet éducatif lasallien. L'éducation est notre passion.
- Le Lasallien. Grande-Bretagne et Malte. Numéro 8, printemps 2013.
- Critères de lasallianité. Document de travail. 2017.
- Éduquer dans l'esprit de Jean-Baptiste de La Salle L'école de demain Quelle pertinence ? Vlaams Lasalliaans Perspectief. Perspective lasallienne flamande. Belgique - Nord. VLP. Brochure 8.



---

## Documents de la RELAL

- Horizonte Educativo - Pastoral de Bogotá. Manual de Calidad. Versión 07 de Bogotá.
- Propuesta Educativa del Distrito La Salle Brasil-Chile.
- Proyecto Curricular Lasallista. Marco teórico doctrinal. Chile, 2003.
- Ideario Educativo Lasallista. 2016 del Distrito Centroamérica – Panamá.
- Modelo Interdistrital de Calidad Educativa Lasallista. México. Borrador.
- Guía para la implementación del sistema e instrumentos de apoyo. México. Borrador.
- Ideario de la educación lasallista peruana. Educación cristiana para un país diverso en un mundo en cambio. Hermanos de las Escuelas Cristianas. Distrito del Perú. Consejo Educativo Distrital. Lima, 2007.

## Documents de la RELAF

- Le bonheur d'éduquer. Charisme d'éducation et spiritualité lasallienne. Marc Some.
- Projet éducatif. Collège Lasallien de Kongoussi C.L.K. 2013.
- <sup>3</sup> Chico, Pedro, Les caractéristiques actuelle de l'école lasallienne. Dans : [http://www.lasalle.mx/estrategias/biblioteca/lecturas/educacion\\_lasallista](http://www.lasalle.mx/estrategias/biblioteca/lecturas/educacion_lasallista)
- Curran Jack. En Lasallian Catholic Heritage and Higher Education. 1999.
- Gallego, Saturnino. San Juan Bautista De La Salle II. Escritos. BAC. BAC. 1986.
- Hengemüle, Edgard. Lasallian Education. Which Kind of Education is it? USA, Minnesota, Saint Mary's University of Minnesota, Institute for Lasallian Studies. 2016.
- Johnston, John. Palabras de aceptación del Doctorado Honoris Causa otorgado por la Universidad La Salle, México en Reflexiones Universitarias No. 31, México: Ed. Universidad La Salle. 1996.
- Lauraire, Léon. La Conduite des Écoles. Approche pédagogique. Rome. Cahiers Lasalliens. 2006.
- Lauraire, Léon. La Conduite des écoles chrétiennes. Projet d'éducation humaine et chrétienne. Rome Cahiers MEL. 2004.
- Poutet Yves. Origines et caractéristiques de la pédagogie de La Salle. Paris. Éditions Don Bosco. 1995.
- Salm, Luke en Lasaliana 47. Artículo 15, code c: teaching. Pedagogy. Mission (206). Hermanos de las Escuelas Cristianas. Roma.
- Van Grieken, George. Llegar al Corazón de los Alumnos. Rasgos de las Escuelas Lasalianas. Ranchal, Agustín, traductor. Landover, EUA. Christian Brothers Publications. 2002, segunda edición.
- <sup>4</sup>Les critères sont le résultat du principe d'exclusivité de toute catégorisation selon laquelle les variables doivent s'exclure mutuellement. Morone, Guillermo. Méthodes et techniques de recherche scientifique. Dans:[http://biblioteca.ucv.cl/site/servicios/documentos/metodologias\\_investigacion.pdf](http://biblioteca.ucv.cl/site/servicios/documentos/metodologias_investigacion.pdf)
- <sup>5</sup>Frères des Ecoles Chrétiennes. Règle. 2015. N° 13.
- <sup>6</sup>Des œuvres telles que celles de Saturnino Gallego, José M. Valladolid, ou la Déclaration sur la mission éducative lasallienne contribuent à élargir cette vision.
- <sup>7</sup>Idem. N° 15, 17.
- <sup>8</sup>Frères des écoles chrétiennes, Programme de mission partagée, ARLEP 99, Volume 1.
- <sup>9</sup>Le plan institutionnel peut avoir différentes variantes telles que le plan de travail, le plan de développement, le projet éducatif annuel, etc.
- <sup>10</sup>Il est important de tenir compte de certaines caractéristiques de chacun des groupes participant à l'évaluation. Dans le cas des étudiants, il est important de tenir compte de leur âge. Dans le cas des éducateurs, il faut considérer leur ancienneté dans l'institution ainsi que la fonction qu'ils exercent. Dans le cas des parents, il est important de prendre en compte le type de travail qu'ils feront dans l'évaluation et/ou leur niveau d'éducation.